

# **PLA DE CONTINGENCIA** **CENTRE OCUPACIONAL** **CONDAL**

Centre Condal S.T.O.  
CIF: G58575796  
C/ Muntaner 217 Ppal 2<sup>a</sup>, 08036 Barcelona  
Tél. Núm. 934109334

Desembre 2020  
ELABORACIÓ: Equip directiu

# **INDEX**

Introducció

1- Dades del centre

2 y 3- Coordinació amb Salut i Afers Socials

4- Perfil dels Usuaris

5- Equip de professionals del Centre

6- Formació i capacitació dels professionals

7- Descripció de la infraestructura

8- Incorporació al lloc de treball

9- Mesures ambientals preventives

10- Cartells recordatoris

11- Informació a famílies usuàries

12- Requisits per la reincorporació dels usuaris

13- Protocol d'actuació en cas de detecció  
l'aparició de símptomes compatibles amb la  
COVID-19

# **PLA D'ACTUACIÓ EN RELACIÓ A LA REOBERTURA DEL SERVEI**

## **INTRODUCCIÓ**

Aquest Pla de Reobertura respon a les indicacions de diferents documents emesos pel Departament de Treball, Afers Socials i Família, amb la intenció de reprendre l'activitat presencial als centres des del moment d'entrada en la fase 3 de desescalada.

Els objectius d'aquest document són fer recomanacions per:

- Adequar l'estructura i organització de centres ocupacionals per recuperar progressivament l'activitat habitual del servei, amb similars criteris de qualitat
- Preservar al màxim la seguretat dels professionals i persones usuàries per reduir el risc de contagi de COVID-19
- Mantenir la utilització dels serveis comunitaris i eines de comunicació no presencials sempre que la situació clínica ho permeti, tot preservant l'estabilitat clínica.
- En l'atenció diürna presencial es donarà prioritat a les persones amb més necessitats de suport i d'atenció continuada, així com també la necessitat de suport associat a alteracions cognitives, així com persones vulnerables derivades d'urgència social (persones que viuen soles, dificultat de les persones cuidadores per fer-se'n càrrec...)

## **1. DADES DEL CENTRE**

Número de Registre del Centre: S02567

Nom del Servei: Centre Condal d'Artesania per Adolescents psicòtics

Entitat titular: Centre Condal de Formació Professional Especial

Telèfon de contacte: 93 410 93 34

Adreça electrònica: [tramits@centrecondal.org](mailto:tramits@centrecondal.org)

Nom i cognoms de la direcció i gerència del centre:

Gerència: Olalla Lledó Fernández. Direcció Tècnica: Celia García Rodríguez

Nombre de places (màxima capacitat instal·lada): 22 Places

Nombre de places actives (ocupades) : 21 places

Nombre de professionals per categories:

Equip Directiu : 2

Monitors:3

Personal de neteja:1

## **2 - 3. COORDINACIÓ AMB SALUT I AFERS SOCIALS**

Equip d'atenció primària de referència i contacte : El Centre ocupacional està coordinat amb la seva àrea bàsica de salut de referència. Referent Susanna Torres. Treballadora Social CAP CASANOVA . Telèfon: 674791227

Referent del DTASF: Pepita Cabiscol

## **4. PERFIL DELS USUARIS**

Persones ateses autònomes: Cristina, Mónica, Fernando, Laura, Oliver, Adrián, Alejandro, Josep M<sup>a</sup>, Jorge, David

Persones ateses amb necessitat d'auxiliar: Juan, Alba, Jordi, Erika, Daniel, Yolanda, Sofia, Florinda, Alberto, Gabriel, Kevin

## **5. EQUIP DE PROFESSIONALS DEL CENTRE**

Professionals que treballen al centre i les seves categories professionals:

Gerent y Coordinadora del servei: Olalla Lledó Fernández

Direcció Tècnica: Celia Garcia

Treballadora Social: Rosa

Monitors: Àfrica y Olalla

Auxiliar Monitor: Damián y Rosa

Servei de Neteja: Luis Hernán Gómez Salas

Disposem d'una borsa de currículums actualitzada per a suplències o eventualitats, i així poder fer front a possibles baixes dels professionals assistencials i no assistencials.

## **6. FORMACIÓ I CAPACITACIÓ DELS PROFESSIONALS QUE TREBALLEN AL CENTRE**

La formació en Covid que han rebut els i les professionals, ha estat a través de MUNBY 2004 S.L. Servei de prevenció amb número d'acreditació SP 098-B.

Curs interactiu de Formació online en prevenció de riscos laborals ( art.19 de la llei 31/1995 de PRL) de :

### **COVID-19: Tornada als centres de treball. Mesures preventives**

Des de la direcció del centre es fa un recull de tota la documentació nova que es pugui generar en relació amb al covid 19 (protocols, recomanacions, vídeos...) per tal traspasar-la a la resta de professionals i que d'aquesta forma totes i tots siguem coneixedors de les mesures de prevenció i protecció.

## **7. DESCRIPCIÓ DE LA INFRAESTRUCTURA**

Metres quadrats (m2) : 120M2

Espais comuns: Vestíbul, Sala 1, Despatx, 2 Banys, Sala 2, Sala 3 amb galeria exterior.

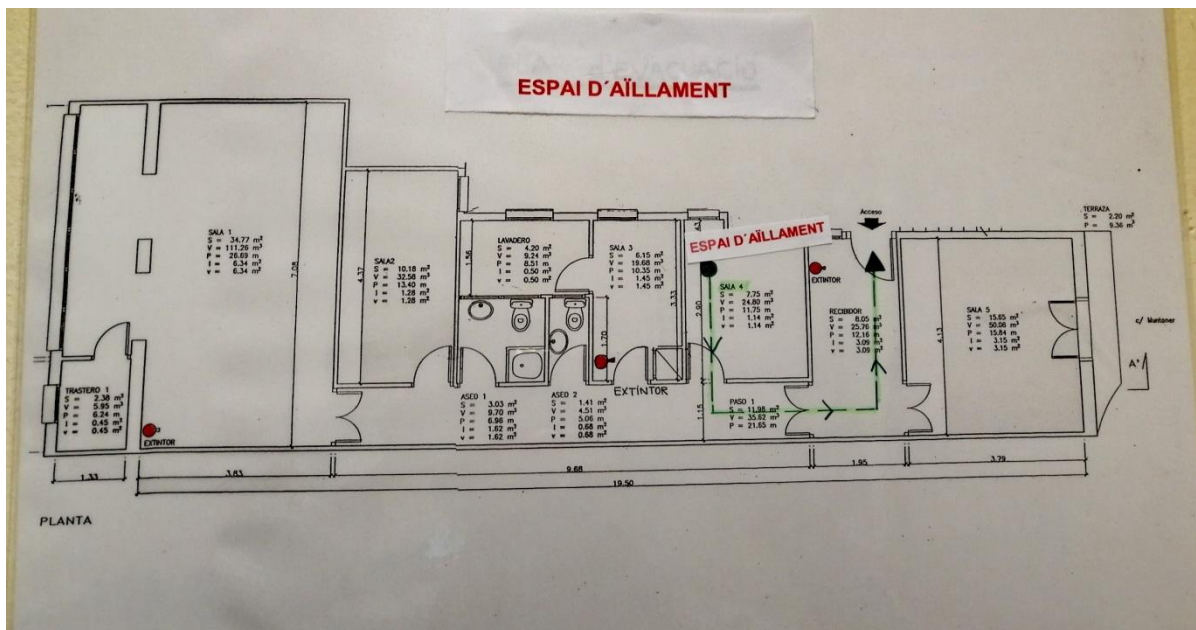
Banys : 2

Existència d'espai exterior: Turó Parc, AVV Passatge Pellicer, Centre Cívic Urgell, Jardins de Muñoz Ramonet

Sistema de ventilació : ventilació natural, totes les sales tenen Finestres a l'exterior , molt bona ventilació

Plànol de les instal·lacions

Espai d'aïllament per a situacions de simptomatologia detectades dins l'horari del centre : Despatx Espai d'aïllament marcat en el plànol.



## **8. INCORPORACIÓ AL LLOC DE TREBALL**

Les Directrius per a l'atenció i seguiment de les persones que s'han de reincorporar al seu lloc de treball, indiquen que per a les persones sanes que no tenen ni han tingut símptomes de COVID-19 ni cap contacte de risc: no han de fer cap prova de detecció.

Recomanacions al personal d'atenció del servei :

El personal d'atenció ha de seguir els requeriments d'equips de protecció individual fixats pels professionals d'activitats sanitàries i sociosanitàries.

### **Mesures preventives quan ets a la feina**

- Distància de 1,5 metres entre taules a l'aula y de dos metres en la resta del centre.
- Distància de 2 metres entre les persones, en qualsevol espai, activitat i interacció, exceptuant les pròpies assistencials que requereixen d'atenció amb contacte físic, havent d'adequar les ràtios de personal i, si escau, l'aforament de persones usuàries al servei per tal que això sigui possible.
- Entrades, sortides y moments de descans per torns i amb horari flexible:
- Entrada al centre cada 10 minuts des de les 9 hores.

- Sortida cada 10 minuts des de les 12.30h. pells que no dinen al centre i des de les 16:00h. pels que dinen al restaurant.
- Ús de mascareta, pantalles protectores de plàstic i hidrogels d'alcohol a l'entrada a disposició dels usuaris.
- Abans d'entrar al centre, control de la temperatura. Es fa un registre de les seves dades, se li pregunta si tenen símptomes com ara febre, tos o falta d'alè amb el registre de símptomes covid i si tenen algun d'aquests símptomes presents, no se'ls ha de deixar entrar sota cap concepte al centre.
- S'exigirà la utilització de mascareta, gel i desinfecció de calçat.
- S'han de rentar les mans després de posar-se la màscara, si toquen la seva màscara mentre la porten, i després d'haver-se tret i llançat la màscara i els guants.
- La direcció del centre posa a l'abast dels seus professionals els materials necessaris per a la prevenció i control com ara termòmetres, màscares, guants, sabó, solució de base alcohòlica pel rentat de mans, mocadors i tovalloletes de paper.
- El personal ha de recordar i ajudar a les persones usuàries que han de prendre aquestes precaucions.
- El personal del centre no ha d'anar a treballar si té símptomes o ha estat en contacte estret amb un cas els 14 dies anteriors. Això s'aplica a tots els membres del personal, des de professionals directes fins a proveïdors que tenen contacte indirecte amb assistents als centres, personal que acompanya les persones al centre i persones voluntàries.

### **Planificació de l'accés i la sortida del centre esglaonada**

- Entrades, sortides y moments de descans per torns i amb horari flexible:
- Entrada al centre cada 10 minuts des de les 9 hores.
- Sortida cada 10 minuts des de les 12.30h. pells que no dinen al centre i des de les 16:00h. pels que dinen al restaurant

## **Recomanacions generals pels treballadors i les treballadores**

- D'acord amb les indicacions de l'autoritat sanitària, es recomana que els treballadors i les treballadores que presentin símptomes compatibles amb la infecció pel coronavirus SARS-CoV-2 (febre, dificultat per respirar, tos o els que determinin les autoritats sanitàries) utilitzin les eines del Departament de Salut, com l'aplicació Stop COVID-19 Cat que fa el seguiment i la vigilància del símptomes i, si és necessari, activa els serveis del centre d'atenció primària o els serveis d'emergències mèdiques.
- Per a consultes generals s'ha de trucar al 012. El 112 només és per a emergències, i el 061, per a urgències per coronavirus i sanitàries.
- Si no tenen accés al test, han de trucar al 061 i seguir les indicacions de l'autoritat sanitària.
- En cas de tenir símptomes compatibles amb la infecció, els treballadors s'han de quedar a casa, comunicar-ho a l'empresa, trucar al 061 o al seu centre d'atenció primària i seguir les indicacions de l'autoritat sanitària.
- Cal tapar-se la boca i el nas amb mocadors d'un sol ús o amb la cara interna del colze en el moment de tossir o esternudar i rentar-se les mans de seguida.
- És essencial reforçar les mesures d'higiene habituals, rentar-se sovint les mans amb sabó o desinfectar-les amb solucions hidroalcohòliques.
- Es recomana evitar el contacte estret i mantenir la distància social garantint una separació superior a 1,5 metres, d'acord amb els criteris de l'autoritat sanitària.
- Les mesures de distància entre treballadors i treballadores i amb les persones usuàries en els centres de treball ha de ser d'un metre i mig de distància, d'acord amb la Resolució TSF/759/2020.
- Hem d'organitzar el treball per poder reduir el nombre de treballadors que hi estan exposats, la freqüència i el tipus de contacte de persona a persona i, a més, flexibilitzar els horaris d'entrada i de sortida per evitar les hores punta del transport públic.
- Ens hem dividit en equips independents amb el mínim de contacte possible.



Es proposa articular torns, i horaris amb jornades alternes per tal que els professionals no s'exposin tots alhora.

- Entrades, sortides y moments de descans per torns i amb horari flexible:
- Entrada al centre cada 10 minuts desde les 9 hores.
- Sortida cada 10 minuts desde les 12.30h, per els que no es queden a dinar i des de les 16:00h per els que dinen al restaurant.

### **Requisits per a la reincorporació dels treballadors**

- La reincorporació del personal d'atenció directe de manera presencial al centre s'ha de realitzar, durant el mes de juny, en els termes previstos en les *Mesures i recomanacions per a l'obertura dels serveis d'atenció diürna per a persones amb discapacitat en les fases de desconfinament per la COVID 19* segons instruccions del Departament de Treball, Afers Socials i Famílies a dia 3 de Juny del 2020.
- L'Equip Directiu ha informat a tots els treballadors i treballadores de la necessitat de declarar les condicions de vulnerabilitat, casos, contactes estrets i simptomatologia de COVID19, per tal d'identificar al personal que podrà participar en les activitats presencials.
- Els grups d'especial vulnerabilitat segons el que ha establert l'autoritat sanitària són els següents: persones amb diabetis, malaltia cardiovascular, inclosa la hipertensió, malaltia hepàtica crònica severa, malaltia pulmonar crònica, insuficiència renal crònica, immunodepressió, l'obesitat mòrbida (IMC>40), càncer, dones embarassades i més grans de 60 anys.
- Aquestes persones no poden prestar serveis ni participar en les activitats del centre del mes de juny de forma presencial i continuaran prestant serveis en la modalitat no presencial.
- El personal amb fills o filles menors de 14 anys o persones dependents a càrrec que hagi de prestar serveis presencials gaudirà de preferència en l'aplicació dels sistemes de flexibilitat horària, règim de torns i d'horaris especials que el centre determini per tal de dur a terme les activitats educatives presencials fins a final de l'any 2020

## **Vigilància de símptomes indicatius de covid 19 i mesures de protecció dels professionals a l'entrar al centre**

Abans d'entrar al centre, control de la temperatura. Es fa un registre de les seves dades, se li pregunta si tenen símptomes com ara febre, tos o falta d'alè amb el registre de símptomes covid i si tenen algun d'aquests símptomes presents, no se'ls ha de deixar entrar sota cap concepte al centre.

S'exigirà la utilització de mascareta, gel i desinfecció de calçat.

## **9. MESURES AMBIENTALS PREVENTIVES**

- Netejar sovint les superfícies amb els productes habituals. Eliminar, en la mesura que sigui possible, els objectes que siguin difícils de netejar.
- Facilitar mitjans pel rentat freqüent de mans amb aigua i sabó.
- Proporcionar, a totes les ubicacions de l'empresa, els subministraments suficients i assequibles per a la higiene personal: productes per a la higiene de les mans, sabó, tovallolletes o mocadors de paper d'un sol ús per eixugar-se les mans i recipients per llençar-los (amb tapa i pedal, quan sigui possible).
- Disposem d'un nombre suficient de dispensadors amb solucions hidroalcohòliques, en funció de les característiques dels espais i de la seva ocupació i en garantim el reompliment.
- Ventilació adequada dels espais i dels llocs de treball, de manera natural (obrint les finestres) com a mínim 3 vegades durant el matí. Es segueix el Protocol del departament de salut: **Ventilació i sistemes de climatització en establiments i locals de concurrència humana**

## **Pla de neteja i desinfecció del Centre**

- Seguim el protocol del departament de salut: **Neteja i desinfecció en residències geriàtriques**
- Gestió de residus de COVID-19 segons el Decret llei 7/2020 i l'Ordre SND 271/2020
- La rutina habitual per fer la neteja del centre, és, netejar totes les superfícies dels llocs de treball que es toquen sovint amb les mans: estacions de treball, taules, poms de portes, etc. Utilitzem els productes que habitualment fem servir en aquestes àrees i seguim les instruccions de les etiquetes dels productes.

- En general, la neteja fa referència a: portes d'accés i sortida, interruptors i timbres, manetes i poms de portes, finestres, armaris, botons dels ascensors interiors i, baranes i passamans, taulells, mostradors, taules, cadires, ordinadors (sobretot teclats i ratolins), telèfons, material d'oficina, arxivadors, fotocopiadores, comandaments a distància, lavabos, cadires de rodes, taca taques, croses i altes.
- Neteja i desinfecció regular, amb un producte viricida autoritzat o amb una solució de lleixiu al 0,5 % durant un minut
- Higiene, desinfecció prèvia i neteja periòdica d'espais i eines i utilatge.
- Som un centre on no s'ha detectat personal amb COVID-19 , per tant, no es recomana fer desinfeccions addicionals.
- Buidatge de papereres periòdic;
- Papereres per a ús exclusiu de mocadors de papers, tovallons de papers, mascaretes..., que cal gestionar com a rebuig;
- Annex Pautes generals de neteja i desinfecció
- Neteja i desinfecció en establiments i locals de concurrència humana (10 de maig de 2020):
- [https://canalsalut.gencat.cat/web/.content/\\_A-Z/C/coronavirus-2019-ncov/material-divulgatiu/neteja-desinfeccio-establiments-locales-concurrència-humana.pdf](https://canalsalut.gencat.cat/web/.content/_A-Z/C/coronavirus-2019-ncov/material-divulgatiu/neteja-desinfeccio-establiments-locales-concurrència-humana.pdf)

### **Interacció amb l'entorn exterior**

Qualsevol persona que hagi tingut símptomes o que hagi estat en contacte estret amb un cas de COVID-19 en els 14 dies anteriors no ha d'assistir al centre.

El personal dels centres ha de preguntar a tots els visitants si tenen símptomes abans de permetre l'entrada.

Se'ls pren la temperatura, es fa un registre de les seves dades se li pregunta si tenen símptomes com ara febre, tos o falta d'alè amb el registre de símptomes covid y si tenen algun d'aquests símptomes presents, no se'ls ha de deixar entrar sota cap concepte al centres.

S'exigirà la utilització de mascareta, gel i desinfecció de calçat amb un producte viricida autoritzat o amb una solució de lleixiu al 0,5 % durant 1 minut;

Els elements personals dels assistents al centre ocupacional (bosses i jaquetes)les col.loquen al seu seient. Es un espai personal que cap altre usuari té accés.

Tots els visitants o treballadors externs han de prendre les precaucions bàsiques quan entrin al centre. Això inclou rentat de mans, portar mascareta quirúrgica, esternudar o tossir en un mocador d'un sol ús o colze, mantenint dos metres de distància dels residents i evitar el contacte personal.

El lliurament de les mercaderies s'ha de restringir a una única entrada. Si un contractista o el venedor han d'entrar per deixar les seves mercaderies, el personal li pren la temperatura, es fa un registre de les seves dades se li pregunta si tenen símptomes com ara febre, tos o falta d'alè amb el registre de símptomes covid y si tenen algun d'aquests símptomes presents, no se'ls ha de deixar entrar sota cap concepte al centres.

S'exigirà la utilització de mascareta, gel i desinfecció de calçat. Així mateix es desinfectarà del paquet que portin.

### **Activitats fora del Centre**

Les activitats periòdiques de socialització que es realitzen fora del centre com sortides a parcs, visites a museus, al restaurant o al centre cívic Urgell és realitzen amb les mesures higièniques recomanades per les autoritats sanitàries. Els usuaris surten amb mascareta, i gel hidroalcohòlic individual. Un cop tornem al centre es procedeix al control de la temperatura, la utilització de mascareta, aplicació de gel i desinfecció de calçat.

Actualment , degut a les mesures de restricció d'horari per bars i restaurants, s'ha arribat a un acord amb les famílies del usuaris per tal de que vinguin ben esmorzats de casa. . Les entrades son esglaonades y alguns dels usuaris no arriben fins les deu. El dinar el fem al Restaurant Bon Aire, a les 13h.

### **Com es gestionen les brosses**

Adaptació de: Gestió de residus de COVID-19 (\*amb informació específica per a residències). Annex gestió de residus

## **10. CARTELLS RECORDATORIS**

Per tal de facilitar la comprensió de les accions que s'han de realitzar per evitar la transmissió del virus, s'ha distribuït per tot el centre Informació visual (pantalles informatives, cartells, fullets, etc.) en llocs estratègics ,per proporcionar i recordar als usuaris les instruccions a seguir.

## **11. INFORMACIÓ A FAMÍLIES USUÀRIES**

El personal del centre informem regularment a les famílies i persones cuidadores dels usuaris de la situació del centre, així com de les mesures de prevenció que es duen a terme, podent fer-ho mitjançant comunicació telefònica i/ o telemàtica personalitzada.

Així mateix, donem suport i atenció als usuaris dels serveis que no assisteixen al Centre Ocupacional. Es realitzen ,videotrucades, propostes educatives setmanals, i assessorament davant qualsevol dubte o tràmit que necessitin gestionar. En definitiva, fem seguiment dels casos donant suport i orientació familiar

## **12. REQUISITS PER LA REINCORPORACIÓ DELS USUARIS**

La reincorporació al centre de dels usuaris és de caràcter voluntari.

Per poder reincorporar-se els usuaris han de reunir els següents requisits:

- Absència de simptomatologia compatible amb la COVID-19 (febre, tos, dificultat respiratòria, malestar, diarrea...) o amb qualsevol altre quadre infecció.
- Que no siguin o hagin estat positives per al SARS-CoV 2 durant els 14 dies anteriors.
- En cas que l'usuari presenti una malaltia crònica d'elevada complexitat que pugui augmentar el risc de gravetat en cas de contraure la infecció per SARS-CoV2, es valorarà de manera conjunta (amb la família o persones tutores i el seu equip mèdic de referència), la idoneïtat de reprendre l'activitat.

Es consideren malalties de risc per a la Covid-19:

- Malalties respiratòries greus que precisen medicació o dispositius de suport ventilatori.
- Malalties cardíaques greus.
- Malalties que afecten al sistema immunitari (per exemple aquelles persones que precisen tractaments immunosupressors).
- Diabetis mal controlada.
- Malalties neuromusculars o encefalopaties moderades o greus.

Els usuaris han de presentar el primer dia de retorn al centre una declaració responsable, d'acord el model que serà facilitat, per la qual compleixen els requisits per assistir al centre Ocupacional. També han d'informar al centre educatiu de l'aparició de qualsevol cas de COVID-19 en l'entorn familiar de l'usuari i mantenir un contacte estret amb el centre Ocupacional davant de qualsevol incidència.

Aquesta declaració serà signada per la família o tutor/a legal .

Els usuaris vigilaran diàriament el seu estat de salut prenent-se la temperatura abans de sortir de casa per anar al centre educatiu.

En el cas que tingui febre o presenti algun dels símptomes compatibles amb la COVID-19, no podrà assistir al centre i comunicarà.

### **13. PROTOCOL D'ACTUACIÓ EN CAS DE DETECCIÓ D'APARICIÓ DE SIMPTOMATOLOGIA COMPATIBLE AMB COVID**

Les mesures preventives i de seguretat que es prenen quan entrem al centre son:

- Ús de mascareta, pantalles protectores de plàstic i hidrogels d'alcohol a l'entrada a disposició dels usuaris.
- Abans d'entrar al centre, control de la temperatura i check- list símptomes Covid.
- Rentar-se les mans freqüentment.
- Mantenir la distància amb altres persones.
- Evitar tocar-se la boca, el nas i els ulls sense rentar-se abans les mans.
- Tapar-se la boca i el nas en tossir o estornudar.
- Evitar compartir menjar i estris.

En cas d'aparició de símptomes en un usuari en la seva presència al centre, se seguiran les indicacions sanitàries vigents en cada moment:

- Aïllar l'usuari en un espai específic (Despatx)
- Haurà un professional de forma permanent amb la persona, fins que arribi un familiar o referent tutelar.
- Les mesures de protecció del professional seran les següents:
  - Higiene de mans
  - Mascareta FFP2
  - Ulleres o protector facial
  - Guants
  - Bata d'un sol ús
  - Davantal impermeable per a casos amb procediments d'alt risc (contacte amb sang, excrements, orina, vòmits, saliva).
  - S'intentarà que la persona usuària mantingui posada la mascareta.
- Avisar pares, mares o tutors legals.
- Informar al CAP de referència, per tal que activi els protocols previstos, i seguir les seves indicacions.
- El Centre ocupacional està coordinat amb la seva àrea bàsica de salut de referència. Referent Susanna Torres. Treballadora Social CAP CASANOVA .  
Telèfon: 674791227
- Procedir a la desinfecció i a la neteja dels espais del centre.

En cas d'aparició de símptomes en un treballador o treballadora:

- No assistir al centre.
- Posar-se en contacte amb el seu metge de capçalera.
- Informar de la presència de simptomatologia tan aviat com sigui possible a la direcció del centre.
- Emplenar la declaració responsable relativa a la vulnerabilitat, casos estrets i simptomatologia COVID-19 per tal d'informar que té símptomes, que està en observació o que ha estat diagnosticat com a cas positiu i per poder fer el seu seguiment per part del personal sanitari de la unitat de PRL així com el dels seus possibles contactes.